

图 163 刺猬球裂虫 *Sphaerosyllis erinaeceus* Claparède

- A. 体前部背面观; B. 体后部背面观; C. 疣足; D. 复型镰状单齿刚毛 (端片较长);
E. 复型镰状单齿刚毛 (端片较短); F. 疣足足刺; G. 简单型刚毛。

数排细齿 (图 163 G)。复型镰状单齿刚毛端片和柄部均有锯齿, 端片长的位于刚毛束上方 (图 163 D)、短的位于刚毛束下方 (图 163 E)。疣足足刺 1 根, 末端三角形 (图 163 F)。

尾部具 1 对瓶状肛须, 长于体后部的背须 (图 163 B)。

地理分布 分布于渤海和黄海; 日本海, 日本 (北海道到本州南部), 北冰洋, 大西洋, 白令海, 地中海。

讨论 Imajima (1966) 的日本标本, 前胃位于第 2—7 刚节, 疣足足刺为钝锥状, 与我们的标本稍有差异。

(108) 腺猬球裂虫 *Sphaerosyllis glandulata* Perkins, 1981 (图 164)

Sphaerosyllis glandulata Perkins, 1981: 1123—1127, figs. 18, 19; Meng et al., 1993: 31—32, fig. 8a—k;
Sun, 1996: 18—19, fig. 1a—d.

标本采集地 辽宁大连, 山东青岛 (海藻基部泥砂中), 南沙群岛半月礁 (珊瑚礁)

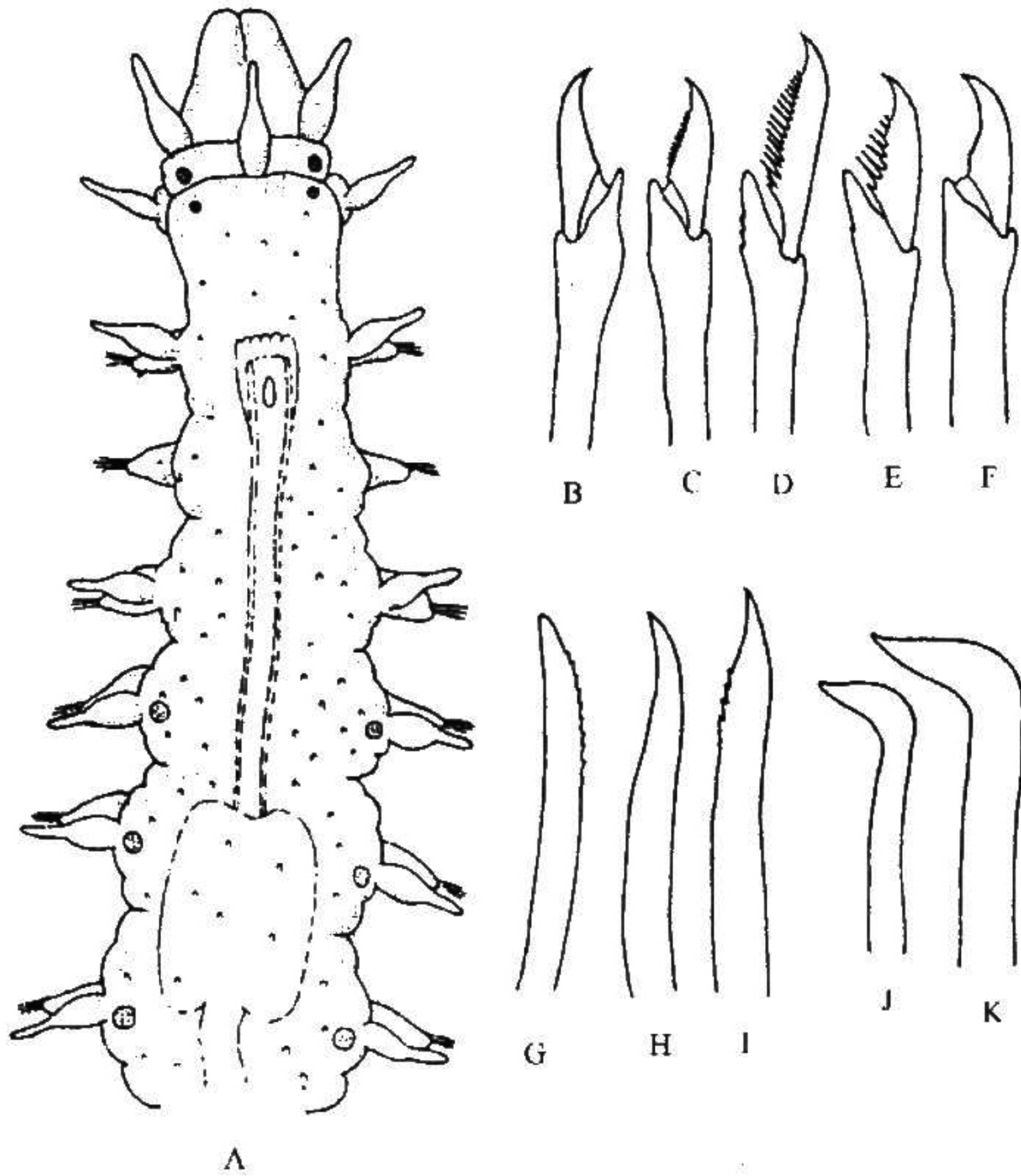


图 164 腺猬球裂虫 *Sphaerosyllis glandulata* Perkins

A. 体前部背面观；B、C. 体前部疣足刚毛束下方和中间的复型镰状单齿刚毛；D—F. 体后部疣足刚毛束下方和中间的复型镰状单齿刚毛；G. 体前部疣足刚毛束上方的简单型刚毛；H. 体后部疣足刚毛束下方的简单型刚毛；I. 体后部疣足刚毛束上方的简单型刚毛；J、K. 体前部和体中部疣足足刺。

(仿孟凡等)

坪台)。

形态特征 大标本体长 3.9 mm，体宽（含疣足）0.5 mm，具 29 个刚节。

体表具乳突，黏附着细砂粒。

口前叶矩形，围口节向前覆盖在口前叶的后半部，形成一褶。2 对圆形眼，呈倒梯形排列，前对稍大。3 个触手等大，中央触手位于 2 眼之间、从褶边处伸出，侧触手位于口前叶前缘。1 对触角，完全愈合。1 对围口节触须，较触手小，基部腹面具一突起（观察活体可见一团纤毛）。触手、触须皆为瓶状，基部较粗，末端较细。围口节和第 1 刚节相距较长（图 164 A）。

咽前端具 1 中背齿（第 1 刚节处），咽狭长可延至第 5 刚节。前胃筒状，位于第 4—5（5—6）刚节，上有 13—14 排肌肉细胞（图 164 A）。

疣足单叶型。刚毛叶钝圆锥状，背须瓶状（仅第 2 疣足无背须）。从第 4 刚节开始，

在体背面每节的两侧（疣足基部）各具1个圆形的腺体（图164 A）。

具复型单齿镰状和简单型刚毛。体前部，疣足刚毛束上方具1根细锯齿的简单型刚毛（图164 G），刚毛束下方具5—6根复型单齿镰状刚毛，端片较短和长、有锯齿，柄部光滑或有锯齿（图164 C—D）和光滑（图164 B）。体后部，刚毛束上方具1根简单型刚毛、一侧具4个大锯齿（图164 I），其下方具4—6根复型单齿镰状刚毛、端片较短、光滑和有锯齿（图164 E—F），刚毛束最下面具1根光滑的简单型刚毛（图164 H）。疣足足刺1根、弯钩形，体前部者（图164 J）较体中部的小（图164 K）。

尾部肛节钝圆形，具1对瓶状肛须。

地理分布 分布于黄海、渤海和南海；美国（佛罗里达、北卡罗里纳），墨西哥湾。

讨论 本种与刺猬球裂虫 *Sphaerosyllis hystrix* 相似，疣足基部均具腺体，但本种的口前叶和围口节之间有一横褶，体前部复型单齿镰状刚毛端片极短（有锯齿和光滑）和体后部刚毛束上方的简单刚毛一侧具4齿。

(109) 小猬球裂虫 *Sphaerosyllis hirsuta* Ehlers, 1897 (图165)

Sphaerosyllis hirsuta Ehlers, 1897: 48, pl. 3, figs. 58—60; Pettibone, 1963: 136—137, fig. 35g; Imajima et Hartman, 1964: 116—117, pl. 27, fig. 1; Imajima, 1966a: 404; Hartman, 1968: 455, fig. 14; Gibbs, 1971: 140; Day et Hutchings, 1979: 102; Day et Hutchings, 1977: 102; Sun et Wu, 1981: 625—626, fig. 7a—l; Yang et Sun, 1988: 63, fig. 19e—h; Meng et al., 1993: 32; Imajima, 1997: 173.

标本采集地 山东青岛（潮间带岩岸下区，马尾藻等丛中）。

形态特征 体长2—5 mm，体宽（含疣足）0.3—0.6 mm，具30—41个刚节。

活标本黄白色，半透明，体表覆盖有细小的乳突和砂粒。

口前叶近半圆形。2对眼相距较近、矩形排列，前对豆瓣状，后对圆形。3个瓶状触手，基部较粗、末端细，较大的中央触手位于2对眼之间，侧触手位于口前叶前方。触角1对，位于腹面，完全愈合。围口节触手和1对触须皆为瓶状（图165 A）。

1中背齿位于围口节处。活标本和固定标本咽管与前胃的位置稍不同。活标本的咽管在第1—3刚节（固定标本在2—4刚节），活标本的前胃在3—4刚节（固定标本在4—5刚节），约具14—16排肌肉细胞（图165 A—B）。

疣足单叶型。背须较小（第2刚节无背须），与触手和触须相似为瓶状，腹须为指状，刚毛叶为圆锥形、具1束刚毛（图165 C）。

简单型刚毛始于第7刚节刚毛束上方，末端弯曲，具数排细锯齿（图165 G）。复型镰状单齿刚毛端片有长有短，一侧有锯齿，柄部具数排细齿（图165 D—E）。足刺1根，末端圆钝（图165 F）。

生殖和发育 1964年5月在青岛大黑滩潮间带采到6个抱卵的雌个体。卵附在体背面（大部分已发育至5刚节幼虫）。不同个体抱卵的数目及附着位置（起止刚节）不